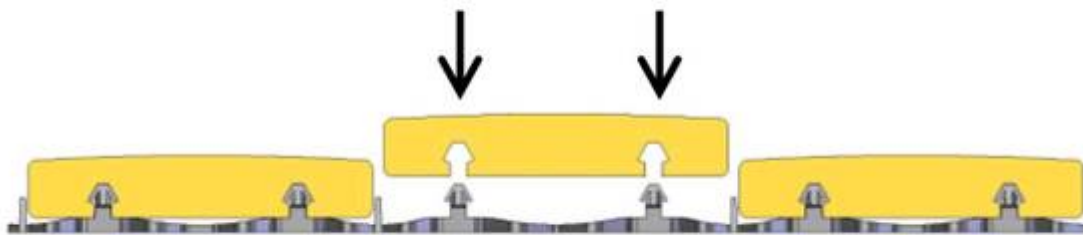


# Montageanleitung

*Clip JuAn®*



*Kawe*GmbH Kollektion in Holz  
Albert Schweitzer Str.- 54  
D-76703 Kraichtal-3

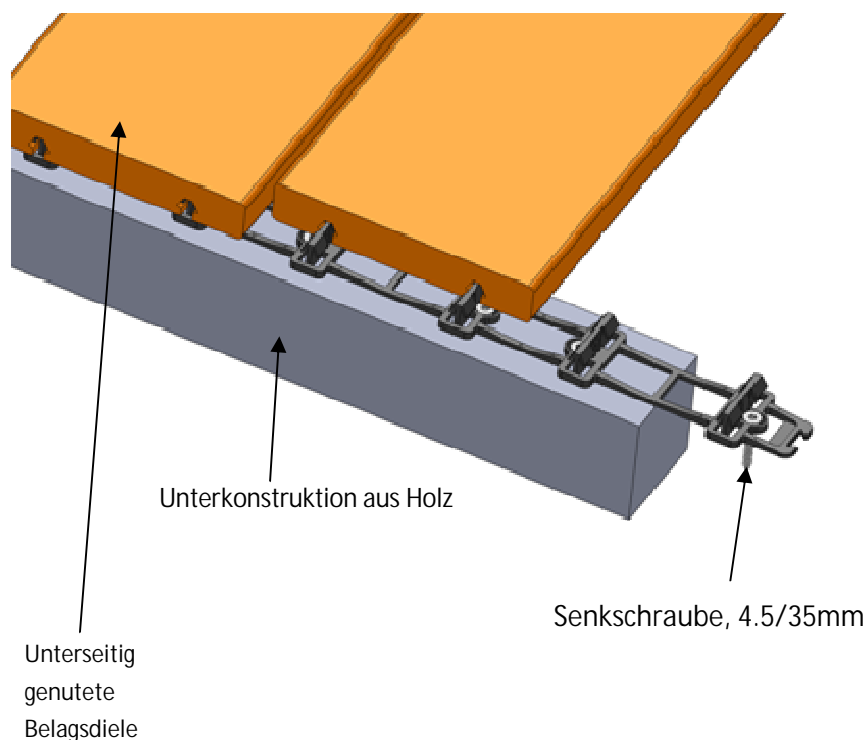
Tel. + 49 (0) 72 51 – 69 652  
Fax. + 49 (0) 72 51 – 69 250  
@-mail [info@kawe-kraichtal.de](mailto:info@kawe-kraichtal.de)  
[www.kawe-kraichtal.de](http://www.kawe-kraichtal.de)

## 1.1 Montageprinzipien

- Der Unterbau sollt die Abmessungen von 30x50mm ( Stärke x Breite ) aufweisen.
- Der Achsabstand der Unterbau sollte nicht 50 cm übersteigen.
- Deck.- oder/und Unterbau dürfen nicht in direktem Kontakt mit Wasser oder Erde stehen.
- Staunässe zwischen Terrassendiele und Unterbau vermeiden = wird mit dem *Clip JuAn*® automatisch realisiert.
- Abstände am Rand zu bestehenden Bauteilen einhalten – min. 6 mm.
- Ein Gefälle von 1% in Dielenrichtung einplanen.

## 1.2 Montageanleitung

Der *Clip JuAn*® dient ausschließlich zur Befestigung von Terrassendielen mit rückseitiger Sondernut. Der Clip besteht aus sechs Befestigungspunkten ( je Terrassendiel 2 Stück ). Die Clips werden in der Länge gekoppelt.



## Montage der *Clips* auf dem Unterbau

**WICHTIG:**

- Die Schrauben müssen senkrecht, nicht schräg eingeschraubt werden.
- Das Anzugsdrehmoment ist so einzustellen, dass die Schraube keinesfalls die Senkung eindrückt.

Senkschraube, Durchmesser 4,5 mm



Schräg eingeschraubte Schraube



Zu hohes Anzugsdrehmoment  
(Extremfall)



## Koppelung der Clips



## Ausrichten der Clips

WICHTIG: Das Kunststoffmaterial der Clips reagiert empfindlich auf starke Temperaturschwankungen. Daher sind die Clips vor der Montage keinesfalls direkter Sonneneinstrahlung auszusetzen.



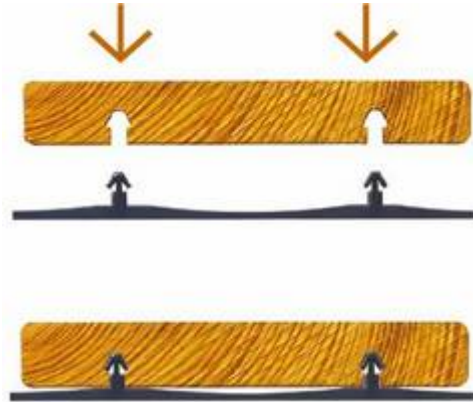
Die *Clips* müssen in der Richtung der Belagsdielen ausgerichtet sein, um das Einlegen der Dielen zu ermöglichen. Ausfluchten mittels Lineal/ Richtlatte. Soweit wie möglich sollte die Befestigung auf dem Kantholz vermittelt sein

## Befestigung von Clips an schräg verlaufenden Auflagebalken (Abschrägungen und Rundungen)

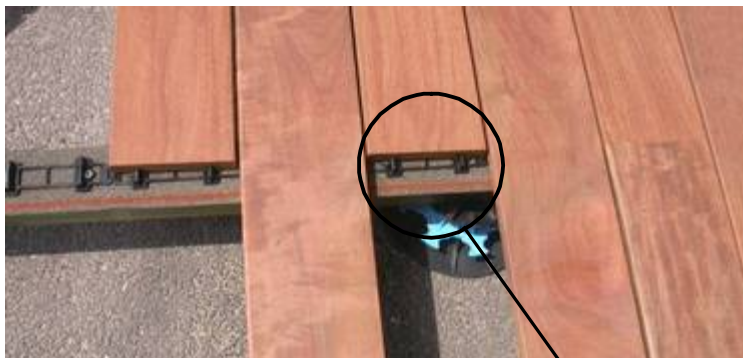
Die Befestigungspunkte können (beispielsweise mit Hilfe einer Kneifzange) von der Leiste gelöst werden.



## Montage der Bodenbelagsdielen auf den *Clips*



## Stoß der Dielen



Das Stoßen erfolgt jeweils auf halber Höhe des Clips



seitlicher Verschiebung der Dielen

Die Verwendung von PUR-Kleber wird empfohlen.

Aufbringen des KLEBERS: Der Kleber kann entweder auf dem Clip oder in der Nut aufgebracht werden.

KLEBERSORTE: Wir empfehlen den Einsatz von Polyurethanleim. Der PUR-Leim quillt beim Aushärten leicht auf, daher wird nur eine geringe Menge benötigt.

Erforderliche Menge: Eine 310 ml-Kartusche reicht für das Verleimen von ca. 420 Befestigungspunkten aus; dies entspricht ca. 70 Clip-Leisten.

### Befestigung schmaler Dielen

In diesem Beispiel ermöglicht es die Breite der Bodenbelagsdielen nicht, beide Befestigungspunkte zu verwenden.



Einbau einer ungenutzten Diele (mit 4 mm starkem Blatt unterlegt), Befestigung mittels Schraube und Holzstößel

- Die Befestigung durch den *Clip JuAn*® von unten reduziert den Dehnungs.- und Schwindungsbereich des Holzes ( im Gegensatz zu Systemen welche von der Seite eingreifen ).
- Garantierte vollständige Unsichtbarkeit der Befestigung, daher keine Angriffspunkte durch Schraubenköpfe in der Lauffläche der Terrassendiele.
- Optimale Hinterlüftung der Diele durch das Befestigungssystem mit dem *Clip JuAn*® .
- Unvergleichlich in Bezug auf Komfort, Präzision und Schnelligkeit bei der Montage.

### 1.3 Technisches Datenblatt *Clip JuAn*®



Material:	Polyoxymethylen (POM)
Dichte:	1.41 g/cm <sup>3</sup>
Einsatzbereich:	-40° bis +70°C
Elastizitätsgrenze - Zug:	2.8 GPa
Schlagfestigkeit:	130mJ/mm <sup>2</sup>
Schmelztemperatur:	166°
Gewicht des Clips:	48 g
Länge des Clips:	376 mm
Breite des Clips:	44 mm
Höhe des Clips:	16.5 mm
Achsabstand der Dielen:	124 mm (Dielenbreite 120 mm + 4 mm Spiel)
Bedarf pro/m <sup>2</sup> :	ca. 6 Elemente oder Stäbe